

PROXIMA

...Optimal Coffee Solutions

ИНСТРУКЦИЯ ПО ЭКСПЛУАТАЦИИ АВТОМАТИЧЕСКОЙ КОФЕМАШИНЫ



Dr.coffee PROXIMA
MiniBar S



Dr.coffee PROXIMA
MiniBar S1



Dr.coffee PROXIMA
MiniBar S2

Exploring Coffee Secrets

**ВНИМАТЕЛЬНО ОЗНАКОМЬТЕСЬ С ИНСТРУКЦИЕЙ
И СОХРАНЯЙТЕ ЕЕ В ТЕЧЕНИЕ ВСЕГО СРОКА ЭКСПЛУАТАЦИИ**

Инструкция по эксплуатации кофемашин Dr.coffee PROXIMA MiniBar: S, S1, S2

Данная инструкция предназначена для моделей Dr.coffee PROXIMA MiniBar:
MiniBar S, MiniBar S1, MiniBar S2

PROXIMA®
Dr.coffee

© ООО «Артрейд», 2023. Все права защищены. Копирование, размножение, распространение, перепечатка (целиком или частично), или иное использование материала без письменного разрешения автора не допускается. Любое нарушение прав автора будет преследоваться на основе российского и международного законодательства. Свободное и безвозмездное использование данного материала ограничено использованием в личных целях и использованием в случаях, указанных в статье 1274 ГК РФ.

Содержание

1 Введение	5
1.1 Добро пожаловать!	5
1.2 Об Инструкции	5
1.3 Описание	5
2 Безопасность	5
2.1 Назначение	5
2.2 Инструкция по безопасности	6
2.2.1 Пользовательские риски	6
2.2.2 Безопасность кофемашины	7
2.2.3 Правила техники безопасности	7
3 Описание кофемашины	9
3.1 Кофемашина	9
3.1.1 Кофемашина Dr.coffee PROXIMA MiniBar S	9
3.1.2 Кофемашина Dr.coffee PROXIMA MiniBar S1	10
3.1.3 Кофемашина Dr.coffee PROXIMA MiniBar S2	11
3.2 Техническая информация	12
3.3 Не входит в комплект поставки	12
4 Установка	13
4.1 Подготовка	13
4.1.1 Место установки	13
4.1.2 Окружающая среда	13
4.1.3 Электропитание	13
4.1.4 Подача воды	14
4.3 Подключение подачи воды	14
4.3.1 Шланг подачи воды и шланг слива (дренаж)	14
4.3.2 Шланг слива	15
4.4 Установка клапана слива	15
4.5 Электропитание	16
4.5.1 Подключение электропитания	16
5 Начало использования	17
5.1 Заполнение	17
5.1.1 Заполнение контейнера для зерен	17
5.1.2 Заполнение контейнера ингредиентов	17
5.2 Запуск кофемашины	18

5.3 Настройки по умолчанию	18
5.4 Выключение кофемашины	20
6 Приготовление напитков	21
6.1 Кофе	21
6.2 Молочные напитки	22
6.3 Напитки из ингредиентов	23
7 Очистка и обслуживание	24
7.1 График очистки	24
7.2 Ежедневная очистка	25
7.2.1 Быстрая промывка заварочной системы	25
7.2.2 Быстрая промывка молочной системы	26
7.2.3 Очистка устройства вспенивания молока	27
7.2.4 Очистка смесителя сухих ингредиентов	27
7.3 Обслуживание	28
7.3.1 Промывка устройства заваривания	28
7.3.1.1 Снятие устройства заваривания	28
7.3.1.2 Установка устройства заваривания	29
7.3.1.3 Промывка устройства заваривания	29
7.3.2 Очистка устройства заваривания	30
7.3.3 Очистка молочной системы	30
7.3.4 Очистка от накипи	31
7.3.5 Обслуживание одной кнопкой	32
8 Индекс помола. Калибровка кофемолки	32
8.1 Индекс помола: крепость напитка	32
8.2 Калибровка кофемолки	33
8.3 Калибровка миксера ингредиентов	34
9 Ответственность и гарантия	34
9.1 Ответственность пользователя	34
9.2 Гарантия	34
10 Внимание!	35
11 Сервисное обслуживание	35
12 Информация о дате производства кофемашины	35

1 Введение

1.1 Добро пожаловать!

- Инструкция предоставляет Вам сведения, как эксплуатировать и чистить кофемашину.
- Мы не несём ответственности за утерю запчастей или повреждение кофемашин, если Вы не соблюдали Инструкцию по эксплуатации. Просьба использовать кофемашину согласно инструкции и сохранять инструкцию весь период пользования.

1.2 Об Инструкции

- Данная инструкция предназначена для кофемашин серии Dr.coffee PROXIMA MiniBar и прилагается к оборудованию. Всегда храните Инструкцию под рукой в месте использования кофемашины.
- Инструкция защищена авторским правом. Перепечатывание, перевод и перепуск Инструкции требует письменного разрешения от правообладателя. Права сохраняются за импортером.

1.3 Описание

- Данная полностью автоматическая кофемашина может быть использована в точках общественного питания, офисах и прочих коммерческих предприятиях.
- В зависимости от модификации кофемашин, могут быть приготовлены следующие напитки: чёрный кофе, кофе с молоком и прочие кофейно-молочные, молочные и напитки из сухих ингредиентов.
- Корпус состоит из металла и высококачественного пластика. Дизайн и комплектующие кофемашины необходимо изучить в требованиях к использованию кофемашины.
- НАССР правила гигиены.
- Правила предотвращения несчастных случаев в сфере электрической безопасности в коммерческой сфере.
- Машина имеет сенсорный экран для управления.
- Кофемашина предназначена для коммерческого использования.



ПРОИЗВОДИТЕЛЬ ИМЕЕТ ПРАВО БЕЗ ПРЕДВАРИТЕЛЬНОГО УВЕДОМЛЕНИЯ ВНОСИТЬ ИЗМЕНЕНИЯ В КОФЕМАШИНУ, КОТОРЫЕ НЕ УХУДШАЮТ ЕЁ ТЕХНИЧЕСКИЕ ХАРАКТЕРИСТИКИ, НО ЯВЛЯЮТСЯ РЕЗУЛЬТАТОМ РАБОТ ПО УСОВЕРШЕНСТВОВАНИЮ ЕЁ КОНСТРУКЦИИ ИЛИ ТЕХНОЛОГИИ ПРОИЗВОДСТВА.

2 Безопасность



БЕЗОПАСНОСТЬ ЯВЛЯЕТСЯ ОДНОЙ ИЗ ВАЖНЕЙШИХ ДЛЯ НАС ЗАДАЧ. ВО ИЗБЕЖАНИЕ НЕСЧАСТНЫХ СЛУЧАЕВ, СТРОГО СЛЕДУЙТЕ ПРИВОДИМЫМ ИНСТРУКЦИЯМ.

2.1 Назначение

Эта машина и все аксессуары предназначены для следующих режимов эксплуатации:

- Использование по назначению;
- Самообслуживание;
- С подключением к водопроводу или подачей воды из внешней емкости или подачей воды из внутреннего бака;
- Установка внутри сухих помещений.

Эта кофемашина и аксессуары не предназначены для использования:

- В помещения с высокой влажностью;
- На открытом воздухе;
- При температуре ниже +10°C.

2.2 Инструкция по безопасности

2.2.1 Пользовательские риски



ВНИМАНИЕ! ВЫ МОЖЕТЕ ПОЛУЧИТЬ ТРАВМУ, ЕСЛИ ИНСТРУКЦИИ НЕ ВЫПОЛНЯЮТСЯ ДОЛЖНЫМ ОБРАЗОМ. ПОЖАЛУЙСТА, СОБЛЮДАЙТЕ СЛЕДУЮЩИЕ ПУНКТЫ:

- Внимательно прочитайте данную Инструкцию перед началом использования кофемашины;
- Не используйте кофемашину, если она не работает корректно или повреждена;
- Не допускается самостоятельная замена предохранителя;
- Запрещено прикасаться к элементам с высокой температурой;
- Это оборудование может использоваться детьми от 8 лет и старше, а также лицами с ограниченными физическими, сенсорными или умственными способностями или с меньшим уровнем опыта и знаний, когда они находятся под присмотром;
- Детям не разрешается играть с кофемашиной. Уборка и использование разрешается только детям под присмотром взрослых;
- Неправильное использование этого устройства может привести к травме.



ВНИМАНИЕ! СУЩЕСТВУЕТ РИСК ПОРАЖЕНИЯ ЭЛЕКТРИЧЕСКИМ ТОКОМ, ЕСЛИ ИНСТРУКЦИИ НЕ ВЫПОЛНЯЮТСЯ ДОЛЖНЫМ ОБРАЗОМ. ПОЖАЛУЙСТА, СОБЛЮДАЙТЕ СЛЕДУЮЩИЕ ПУНКТЫ:

- Существует опасность поражения током при прикосновении к токопроводящим частям;
- Соблюдайте соответствующие местные и региональные правила техники безопасности при работе с электроприборами;
- Соблюдайте правила, применяемые в месте подключения;
- Напряжение электропитания должно соответствовать данным на табличке расположенной на внутренней стороне левой дверцы кофемашины;
- Не прикасайтесь к токопроводящим частям;
- Во время очистки отключите кофемашину от источника питания;
- Есть риск получить ожог напитками, держите руки подальше от выхода пара;
- Высокая температура на выходе пара и в системе заваривания. Промывайте заварочную систему только после охлаждения.



НЕ ЗАСОВЫВАЙТЕ РУКИ В КОНТЕЙНЕР ДЛЯ ЗЕРЕН, КОНТЕЙНЕР ДЛЯ СУХИХ ВЕЩЕСТВ И ЗАВАРОЧНУЮ СИСТЕМУ ВО ВРЕМЯ РАБОТЫ МАШИНЫ.

2.2.2 Безопасность кофемашины



МАШИНА МОЖЕТ ВЫЗВАТЬ ЗАГРЯЗНЕНИЯ И ПОВРЕЖДЕНИЯ, ЕСЛИ ОНА УСТАНОВЛЕНА НЕПРАВИЛЬНО. ПОЖАЛУЙСТА, СОБЛЮДАЙТЕ СЛЕДУЮЩИЕ ПРАВИЛА:

- Если карбонатная жесткость воды, которая используется для работы кофемашины >5°dKH, необходимо установить фильтр на воду, в противном случае корректная работа кофемашины будет нарушена и кофемашина может быть повреждена;
- В случае работы кофемашины от водопровода, перед ее выключением или ее отключением от розетки, перекройте подачу воды;
- Пожалуйста, выключите питание при отсутствии воды, иначе устройство для нагрева воды будет повреждено;
- В случае подключения к водопроводу, должен быть установлен обратный клапан, на случай утечки воды через трещину трубки;
- Если кофемашина не использовалась более одной недели, перед началом работы необходимо провести очистку;
- Не допускайте воздействия на кофемашину атмосферных осадков или иных внешних воздействий (пар, вода, жар) и минусовой температуры окружающей среды;
- Устранение неисправностей должно проводиться АСЦ Дистрибьютера;
- Используйте оригинальные аксессуары и запасные части;
- Пожалуйста, свяжитесь с Авторизованным Сервисным Центром (АСЦ) Дистрибьютера, чтобы произвести техническое обслуживание или ремонт. Список АСЦ вашего города Вы можете узнать на сайте: <https://proxima.pro>
- Запрещается мыть машину водой или паром;
- Контейнер для зерен предназначен только для использования обжаренных натуральных кофейных зерен (без ароматизаторов);
- При транспортировке кофемашины при отрицательной температуре (температура окружающего воздуха ниже 0°C), существует опасность повреждения замерзшей водой внутренних частей и выхода кофемашины из строя;
- Используйте только новый комплект трубок.

2.2.3 Правила техники безопасности



ВОДА. ПОЖАЛУЙСТА, СОБЛЮДАЙТЕ СЛЕДУЮЩИЕ ПРАВИЛА:

- Используйте только чистую питьевую воду;
- Минимальная карбонатная жесткость для использования в кофемашине должна быть 3°dKH и не более 5°dKH;
- Общая жесткость всегда должна быть выше карбонатной;
- Содержание хлора должно быть меньше 100 мг/л;
- Уровень кислотности воды PH должен быть в диапазоне 6.5-7.0;
- При подаче воды из внутреннего контейнера воды или внешней емкости производите замену воды на чистую ежедневно;
- Очищайте контейнер для воды перед заполнением.



КОФЕ.

ПОЖАЛУЙСТА, СОБЛЮДАЙТЕ СЛЕДУЮЩИЕ ПРАВИЛА:

- Держите крышку для кофейных зерен всегда закрытой;
- Храните кофе в сухом, и прохладном месте, отдельно от пищевых продуктов;
- Используйте в работе всегда только свежий кофе. Дата производства кофе указана на упаковке;
- Не используйте просроченный кофе. Не используйте кофе с посторонними добавками (ароматизаторами).



МОЛОКО.

ПОЖАЛУЙСТА, СОБЛЮДАЙТЕ СЛЕДУЮЩИЕ ПРАВИЛА:

- Не используйте в работе цельное (сырое) молоко;
- Используйте только пастеризованное и термически обработанное молоко;
- Используйте только гомогенизированное молоко;
- Надевайте перчатки во время обработки молока;
- Используйте свежее молоко из оригинальной, закрытой упаковки;
- Не допускается перелив молока обратно в упаковку;
- Проверяйте упаковку на отсутствие внешних повреждений;
- Всегда промывайте емкость для молока перед ее наполнением;
- Всегда промывайте молочные шланги после окончания работы кофемашины;
- Наполняйте контейнер молока количеством, необходимым для суточного потребления;
- Закройте контейнер для молока крышкой после заполнения;
- Храните молоко в сухом, холодном и закрытом помещении (максимальная температура окружающего воздуха 5°C).

ДЛЯ ПРИГОТОВЛЕНИЯ КАЧЕСТВЕННОЙ МОЛОЧНОЙ ПЕНЫ В КОФЕЙНЫХ НАПИТКАХ, СОДЕРЖАНИЕ БЕЛКА В МОЛОКЕ ДОЛЖНО БЫТЬ НЕ МЕНЕЕ 2.8 ГРАММ НА 100 ГРАММ ПРОДУКТА. ПЕРЕД НАЧАЛОМ ИСПОЛЬЗОВАНИЯ, МОЛОКО ДОЛЖНО БЫТЬ ВСЕГДА ОХЛАЖДЕНО ДО ТЕМПЕРАТУРЫ 3-5°C. ПРИ ИСПОЛЬЗОВАНИИ МОЛОКА, С ТЕМПЕРАТУРОЙ ВЫШЕ 5°C, КАЧЕСТВО МОЛОЧНОЙ ПЕНЫ В КОФЕЙНЫХ НАПИТКАХ БУДЕТ НИЗКОГО КАЧЕСТВА. НЕ ДОПУСКАЕТСЯ ЗАМОРАЖИВАНИЕ МОЛОКА И ХРАНЕНИЕ ЕГО В МОРОЗИЛЬНЫХ КАМЕРАХ!



СУХИЕ ИНГРЕДИЕНТЫ.

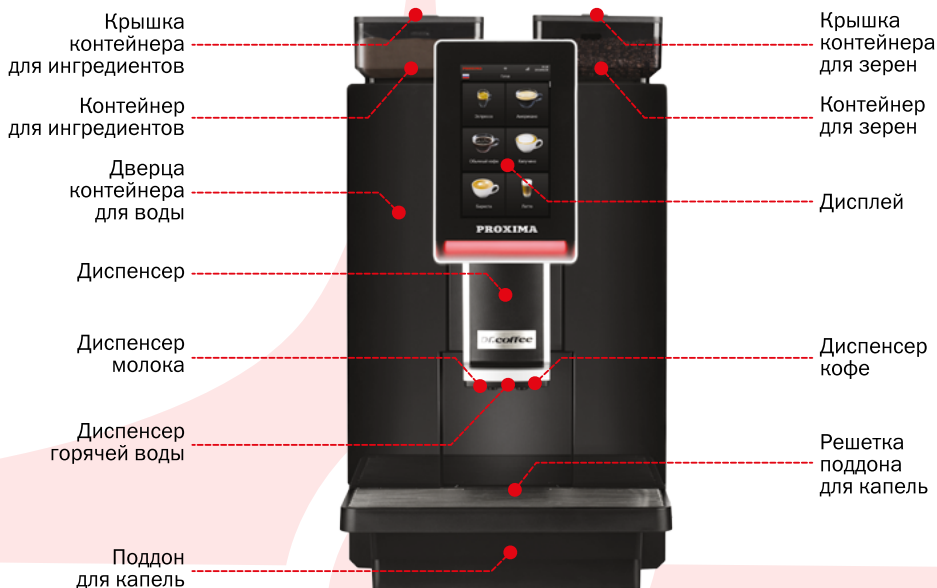
ПОЖАЛУЙСТА, СОБЛЮДАЙТЕ СЛЕДУЮЩИЕ ПРАВИЛА:

- Убедитесь, что сухие ингредиенты, которые Вы планируете использовать, подходят для приготовления в суперавтоматических кофемашинах;
- Не допускается использование сухих топпингов: молока, шоколада, не предназначенных для использования в автоматических кофемашинах;
- Во избежание слеживания продукта, наполняйте контейнер для ингредиентов количеством, необходимым для ежедневного использования;
- Держите крышку для ингредиентов всегда закрытой;
- Храните ингредиенты в сухом, прохладном месте;
- Не используйте просроченные ингредиенты.

3 Описание кофемашины

3.1 Кофемашина

3.1.1 Кофемашина **Dr.coffee PROXIMA MiniBar S**



3.1.2 Кофемашина **Dr.coffee PROXIMA MiniBar S1**



3.1.3 Кофемашина **Dr.coffee PROXIMA MiniBar S2**



3.2 Техническая информация

	Dr.coffee PROXIMA MiniBar: S, S1, S2
Рекомендовано порций в день	200
Пиковая производительность в час	Эспрессо (50 мл) – 100
	Американо (210 мл) – 80
	Капучино (200 мл) – 80
Приготовление горячей воды в час	30 литров
Контейнер для воды	4 литра
Контейнер для зерен	1 500 грамм
Контейнер для ингредиентов	Сухое молоко – 1 200 грамм Сухой шоколад – 2 000 грамм (зависит от плотности используемого ингредиента)
Контейнер для отходов	≈ 70 порций (из расчета 10 грамм кофе на порцию)
Вместимость поддона	1.5 литра
Напряжение	220-240 V ~ 50/60 Hz
Мощность	2700-3100 W
Подключение к водопроводу	Есть
Давление водопровода	Максимальное давление 0,6 Мра (6 Bar)
Габариты Ш x Г x В	340 x 545 x 620 мм
Вес нетто	26.0 килограмм

Наименование	Количество, шт	Наименование	Количество, шт
Провод электропитания	1	Ключ настройки помола	1
Контейнер для ингредиентов	1	Трубка забора молока	1
Инструкция по эксплуатации	1	Шланг подачи воды	1

3.3 Не входит в комплект поставки



Средство для удаления накипи PROXIMA D11 (1 л)



Таблетки для очистки от кофейных масел PROXIMA G31 (100 шт)



Средство для очистки молочной системы PROXIMA M11 (1 л)

4 Установка

4.1 Подготовка

4.1.1 Место установки



ПОЖАЛУЙСТА, СОБЛЮДАЙТЕ СЛЕДУЮЩИЕ ПРАВИЛА:

- Устанавливайте кофемашину на устойчивой и ровной поверхности;
- Устанавливать вдали от источников высокой температуры и открытого огня (радиаторы, печи, плиты и т.п.);
- Расстояние между электророзеткой и местом установки должно быть менее 1 метра.



МЕСТО ДЛЯ ОБСЛУЖИВАНИЯ И ЭКСПЛУАТАЦИИ. ПОЖАЛУЙСТА, СОБЛЮДАЙТЕ СЛЕДУЮЩИЕ ПРАВИЛА:

- Оставьте достаточно места для обслуживания и эксплуатации;
- Задняя часть кофемашины должна находиться на расстоянии не менее 5 сантиметров от стены (циркуляция воздуха);
- Соблюдайте местные правила приготовления пищи.

4.1.2 Окружающая среда



ПОЖАЛУЙСТА, СОБЛЮДАЙТЕ СЛЕДУЮЩИЕ ПУНКТЫ, ИНАЧЕ КОФЕМАШИНА БУДЕТ ПОВРЕЖДЕНА:

- Допустимая температура в месте использования от +10°C до +40°C;
- Максимальная влажность воздуха 80%;
- Использование вне помещения запрещено.

4.1.3 Электропитание



ЭЛЕКТРИЧЕСКОЕ ПОДКЛЮЧЕНИЕ ДОЛЖНО СООТВЕТСТВОВАТЬ МЕСТНЫМ НОРМАМ. НАПРЯЖЕНИЕ И МОЩНОСТЬ ЭЛЕКТРОСЕТИ ДОЛЖНО СООТВЕТСТВОВАТЬ НАПРЯЖЕНИЮ И МОЩНОСТИ УСТРОЙСТВА.



ОПАСНОСТЬ! ПОЖАЛУЙСТА, СОБЛЮДАЙТЕ СЛЕДУЮЩИЕ ПРАВИЛА:

- Электрическое подключение должно соответствовать местным нормам (отклонение напряжения не должно превышать $\pm 5-10\%$ от номинального значения). Напряжение электросети должно соответствовать напряжению устройства (220 V-240 V ~ 50/60 Hz);
- В целях безопасности устройство должно быть подключено к автомату защиты от замыкания с заземлением, а также иметь защиту от токов утечки (УЗО);
- Электрическое оборудование должно быть подключено в соответствии с IEC 364 (DIN VDE 0100);
- Не допускается эксплуатация кофемашины с поврежденным кабелем электропитания. Замена кабеля питания и вилки, разрешена только квалифицированным персоналом;
- Не допускается использование удлинителей;

- Не допускайте прохождения кабеля через острые углы или его провисания. Не зажимайте кабель;
- Розетка должна быть легко доступна во время работы, чтобы вилка могла быть отключена в случае неисправности;
- Не вставляйте мокрую вилку в розетку;
- Линия местной электросети должна быть рассчитана на соответствующую мощность кофемашины.

4.1.4 Подача воды



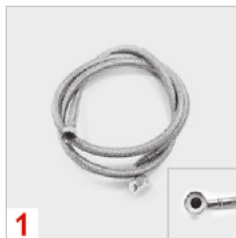
НЕКАЧЕСТВЕННОЕ СЫРЬЕ И ВОДА ВЫЗЫВАЮТ ПОВРЕЖДЕНИЕ КОФЕМАШИНЫ. ПОЖАЛУЙСТА, СОБЛЮДАЙТЕ СЛЕДУЮЩИЕ ПРАВИЛА:

- Вода должна быть чистой, содержание хлора не должно превышать 100 мг/л;
- Не используйте агрессивную воду в кофемашине;
- Карбонатная жесткость воды – не более 5°dKH;
- TDS: 40-150 ppm;
- Используйте только новый комплект трубок для подключения! Не разрешается подключать старые или бывшие в употреблении наборы трубок;
- Подключение к водопроводу в соответствии с инструкциями и местными правилами;
- При подключении к водопроводу, необходимо использовать отдельный кран, перекрывающий подачу воды к кофемашине;
- При подключении к водопроводу используйте редуктор (установите на 0.3 МПа (3 Bar).

4.3 Подключение подачи воды

4.3.1 Шланг подачи воды и шланг слива (дренаж)

Шаг 1: Подключите шланг подачи воды.



Шаг 2: Опустите свободный конец шланга подачи воды в емкость или подключите к водопроводу.



Подключение подачи воды завершено.

4.3.2 Шланг слива



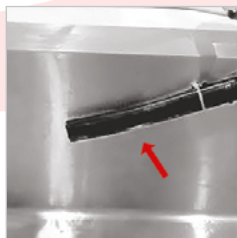
ПЕРЕД УСТАНОВКОЙ ШЛАНГА СЛИВА НЕОБХОДИМО УСТАНОВИТЬ КЛАПАН СЛИВА (РАЗДЕЛ 4.4).

Шаг 1: Подключите шланг слива и затяните его хомутом.



ШЛАНГ СЛИВА ЯВЛЯЕТСЯ ОПЦИЕЙ И НЕ ВХОДИТ В КОМПЛЕКТ ПОСТАВКИ КОФЕМАШИНЫ.

Шаг 2: Вставьте выпускной патрубок сливного шланга в емкость для сточной воды.



Установка шланга слива завершена.

4.4 Установка клапана слива

Шаг 1: Извлеките поддон и удалите заглушку из поддона (заглушка необходима для использования кофемашины без шланга слива).



Шаг 2: Установите клапан (шланг слива должен устанавливаться после установки клапана).



КЛАПАН СЛИВА ЯВЛЯЕТСЯ ОПЦИЕЙ И НЕ ВХОДИТ В КОМПЛЕКТ ПОСТАВКИ КОФЕМАШИНЫ.



Шаг 3: Установите поддон.



Установка клапана слива завершена.

4.5 Электропитание

- Напряжение электросети должно соответствовать напряжению устройства;
- Для подключения с помощью сетевой вилки розетка должна быть легко доступной во время работы, чтобы вилка могла быть отключена в случае неисправности;
- Из-за высокой нагрузки требуется отдельная розетка для кофемашины.

4.5.1 Подключение электропитания

Шаг 1: Подключите шнур к кофемашине.



Шаг 2: Подключите вилку в розетку.



Подключение электропитания завершено.

5 Начало использования

5.1 Заполнение

5.1.1 Заполнение контейнера для зерен

С помощью регулировочного ключа поверните фиксатор крышки по часовой стрелке, чтобы открыть крышку. Засыпьте кофейные зерна в емкость, затем установите крышку, поверните фиксатор крышки против часовой стрелки, чтобы заблокировать крышку.



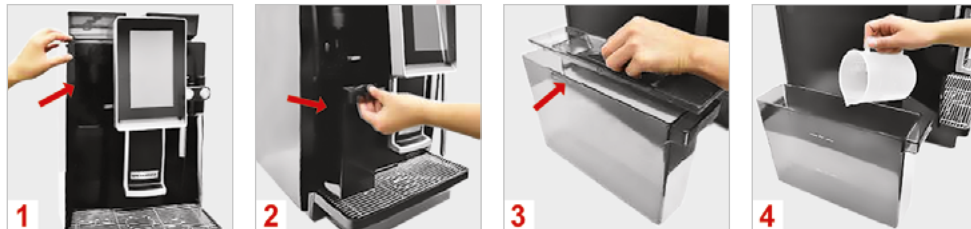
5.1.2 Заполнение контейнера ингредиентов

С помощью регулировочного ключа поверните фиксатор крышки по часовой стрелке, чтобы открыть крышку. Засыпьте ингредиенты в емкость, затем установите крышку, поверните фиксатор крышки против часовой стрелки, чтобы заблокировать крышку.



5.1.3 Заполнение водой

Шаг 1: Откройте дверцу, достаньте и заполните контейнер водой.



Шаг 2: Установите контейнер на место и закройте дверцу.



Заполнение водой завершено.

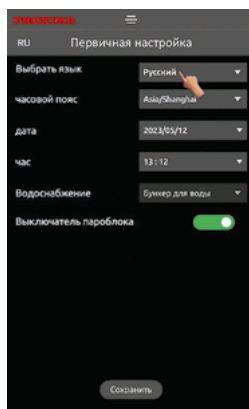
5.2 Запуск кофемашины



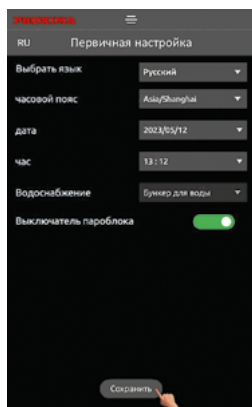
Включите электропитание.

5.3 Настройки по умолчанию

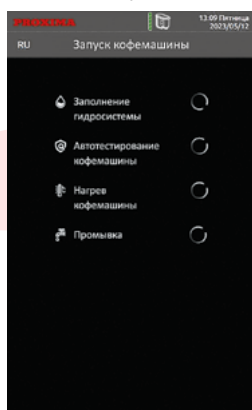
Шаг 1: Введите соответствующие начальные значения.



Шаг 2: Нажмите «Сохранить» для перехода к следующему шагу.



Шаг 3: Запуск кофемашины.



Шаг 4: Запуск завершен, кофемашина готова к приготовлению.



5.4 Выключение кофемашины

Шаг 1: Нажмите на значок меню.



Шаг 2: Нажмите «Выключить».



Шаг 3: На экране появятся всплывающие подсказки. Если Вы хотите выключить кофемашину, нажмите «Да», машина перейдет в режим выключения, нажмите «Нет», чтобы отменить эту операцию. Чтобы вывести кофемашину из спящего режима, нажмите на экран более 3 секунд.



Шаг 4: Нажмите выключатель питания на задней панели устройства, чтобы полностью отключить питание устройства. Выключение завершено.



НЕ ВЫКЛЮЧАЙТЕ ПИТАНИЕ НАПРЯМУЮ, КОГДА КОФЕМАШИНА ВКЛЮЧЕНА, ИНАЧЕ ЭТО МОЖЕТ ПРИВЕСТИ К ПОВРЕЖДЕНИЮ КОФЕМАШИНЫ.

6 Приготовление напитков

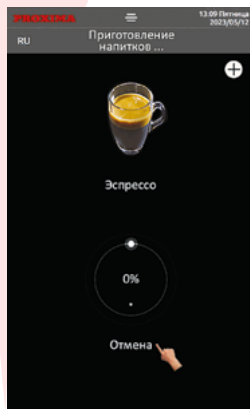
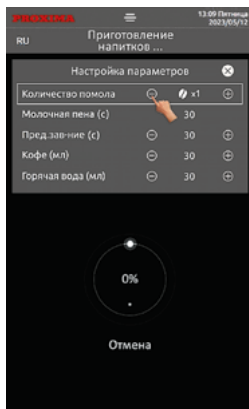
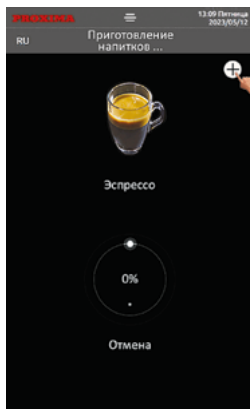
6.1 Кофе

Пример: приготовим порцию эспрессо.

Шаг 1: Нажмите значок «Эспрессо», начнется приготовление.



Шаг 2: В процессе приготовления напитка нажмите «+» на дисплее, чтобы открыть окно настройки, нажмите «-» или «+», чтобы временно изменить рецепт.





ДОСТУПНО ТОЛЬКО В РЕЖИМЕ «ADJUSTABLE MODE».
НАСТРАИВАЕТСЯ В МЕНЮ КОФЕМАШИНЫ.

Для отмены приготовления нажмите «Отмена».

6.2 Молочные напитки

Пример: приготовим порцию капучино.

Шаг 1: Нажмите значок «Капучино», начнется приготовление.

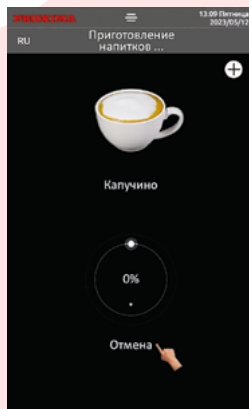
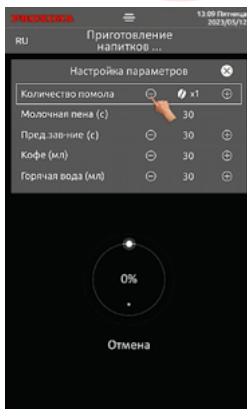
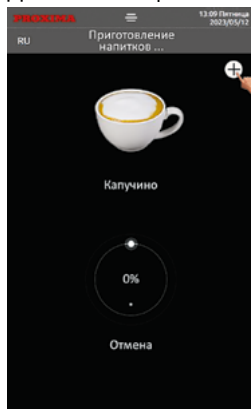


Шаг 2: В процессе приготовления напитка нажмите «+» на дисплее, чтобы открыть окно настройки параметров, нажмите «-» или «+», чтобы временно изменить рецепт.



ДОСТУПНО ТОЛЬКО В РЕЖИМЕ «ADJUSTABLE MODE».
НАСТРАИВАЕТСЯ В МЕНЮ КОФЕМАШИНЫ.

Для отмены приготовления нажмите «Отмена».



ВНИМАНИЕ! ПРИ ИЗМЕНЕНИИ НАСТРОЕК НАПИТКОВ ВО ВРЕМЯ ПРИГОТОВЛЕНИЯ ТАКИЕ НАСТРОЙКИ НЕ СОХРАНЯЮТСЯ. ДЛЯ БОЛЕЕ ДЕТАЛЬНОЙ НАСТРОЙКИ НАПИТКОВ ПЕРЕЙДИТЕ В МЕНЮ КОФЕМАШИНЫ.

6.3 Напитки из ингредиентов

Пример: приготовим порцию «Горячий шоколад».

Шаг 1: Нажмите «Горячий шоколад», начнется приготовление.

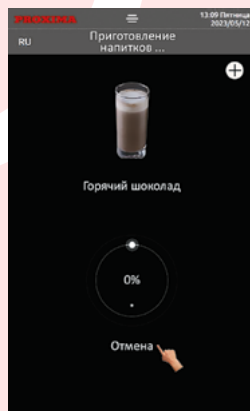
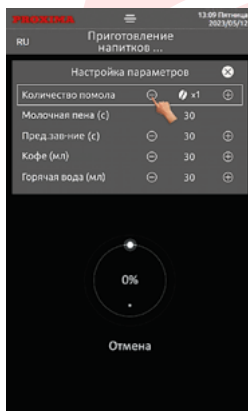
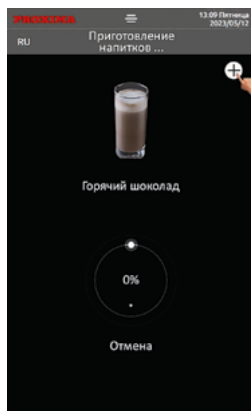


Шаг 2: В процессе приготовления напитка нажмите «+» на дисплее, чтобы открыть окно настройки параметров, нажмите «-» или «+», чтобы временно изменить рецепт.



ДОСТУПНО ТОЛЬКО В РЕЖИМЕ «ADJUSTABLE MODE».
НАСТРАИВАЕТСЯ В МЕНЮ КОФЕМАШИНЫ.

Для отмены приготовления нажмите «Отмена».



7 Очистка и обслуживание

7.1 График очистки

ГРАФИК ОЧИСТКИ							
	Ежедневно	Еженедельно	По запросу	По уведомлению	По предупреждению		
Автоматическая промывка и очистка	■					Система заваривания	Стр.37
	■					Молочная система	Стр.38
	■			■	■	Полная очистка системы заваривания	Стр.42
	■			■	■	Полная очистка молочной системы	Стр.43
	■					Система ингредиентов	
Ручная очистка	■		■	■		Холодильник и молочная трубка	
		■				Контейнер для кофе	
		■	■			Контейнер для ингредиентов	
	■		■			Контейнер отходов	
	■		■			Поддон	
	■		■	■	■	Система смешивания ингредиентов	Стр.39
	■		■			Контейнер воды	
				■	■	Очистка от накипи	Стр.43
			■			Фильтр водопроводной воды	
РАСШИФРОВКА							
Ежедневно	Очистка не реже одного раза в день						
Еженедельно	Очистка не реже одного раза в неделю						
По запросу	В случае загрязнения						
По уведомлению	Очистка в случае появления уведомления на дисплее						
По предупреждению	После того, как кофемашина выдаст уведомление, необходимо провести очистку строгом соответствии с требованиями, чтобы избежать повреждения машины						
Техническое обслуживание в Авторизованной Сервисном Центре (АСЦ)					Каждые 6 месяцев или каждые 10 000 порций в зависимости от того, что наступит ранее		

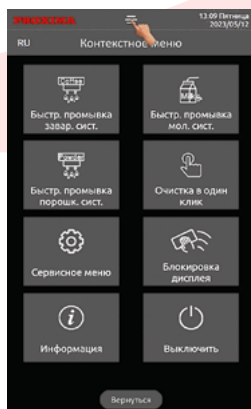
7.2 Ежедневная очистка

7.2.1 Быстрая промывка заварочной системы

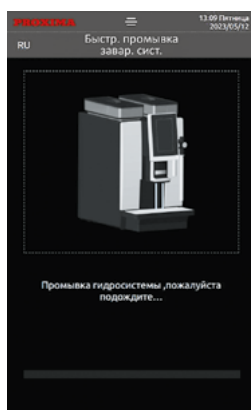
Шаг 1: Нажмите значок меню на дисплее.



Шаг 2: Нажмите «Быстр.промывка завар.сист.».



Шаг 3: Следуйте инструкциям на дисплее кофемашины.



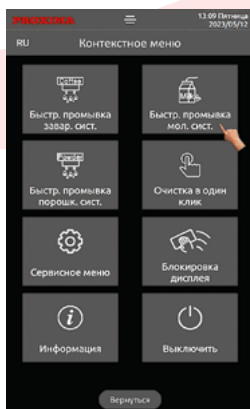
После проведения очистки, кофемашина самостоятельно вернется к основному меню.

7.2.2 Быстрая промывка молочной системы

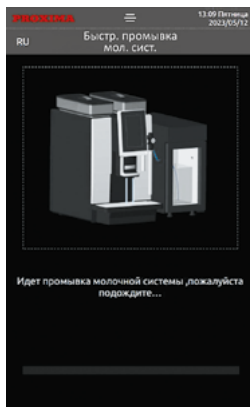
Шаг 1: Нажмите значок меню на дисплее.



Шаг 2: Нажмите «Быстр.промывка мол.сист.».



Шаг 3: Следуйте инструкциям на дисплее кофемашины.



После проведения очистки, кофемашина самостоятельно вернется к основному меню.

7.2.3 Очистка устройства вспенивания молока

Шаг 1: Нажмите кнопки на обеих сторон устройства, потяните вниз и выньте устройство.



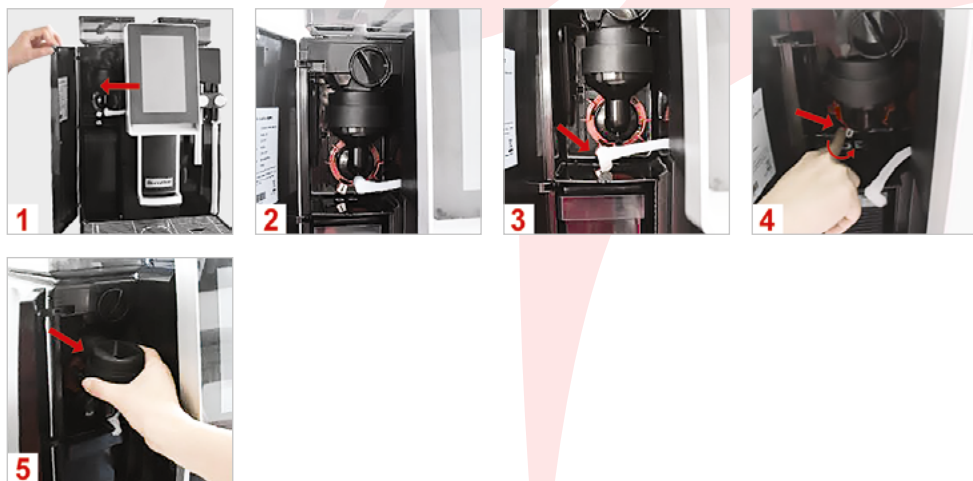
Шаг 2: Вытащите соединение и силиконовую деталь из устройства, промойте их водой.



Затем установите обратно.

7.2.4 Очистка смесителя сухих ингредиентов

Шаг 1: Отключите шланг от смесителя и поверните фиксатор против часовой стрелки, чтобы отключить смеситель.



Шаг 2: Поместите промытый и высушенный смеситель обратно в машину, поверните фиксатор по часовой стрелке и закройте дверцу резервуара для воды.



7.3 Обслуживание

7.3.1 Промывка устройства заваривания

7.3.1.1 Снятие устройства заваривания

Шаг 1: Снимите поддон, нажав на фиксаторы расположенные с обеих сторон поддона.

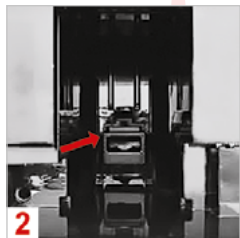


Шаг 2: Надавите и потяните фиксатор вниз. Достаньте устройство.



7.3.1.2 Установка устройства заваривания

Шаг 1: Установите устройство на фиксатор.

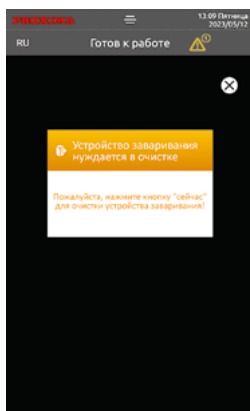


Шаг 2: Переведите фиксатор в верхнее положение, до фиксации устройства. Затем установите поддон.



7.3.1.3 Промывка устройства заваривания

Когда на дисплее появляется всплывающее окно с предупреждением о том, что устройство заваривания необходимо промыть, нажмите «X», чтобы закрыть всплывающее окно, войдите в меню обслуживания» машины, нажмите очистка устройства заваривания и следуйте инструкциям на дисплее.

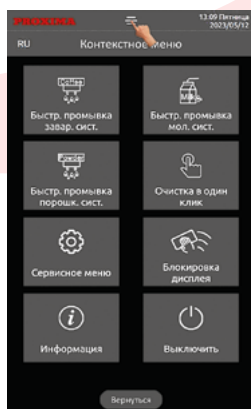


7.3.2 Очистка устройства заваривания

Шаг 1: Нажмите значок меню.



Шаг 2: Удерживайте значок промывки устройства более 3 секунд для запуска полной очистки устройства. Затем следуйте указаниям на дисплее.

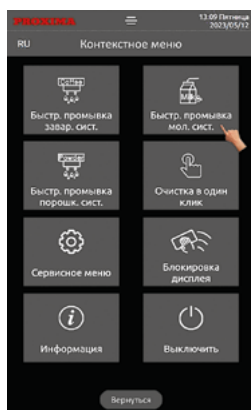


7.3.3 Очистка молочной системы

Шаг 1: Нажмите значок меню.



Шаг 2: Удерживайте «Быстр.промывка мол.сист.» более 3 секунд для запуска полной очистки молочной системы. Затем следуйте указаниям на дисплее.



7.3.4 Очистка от накипи

Шаг 1: Нажмите значок меню.



Шаг 2: Удерживайте значок «Блокировка дисплея» более 3 секунд для запуска цикла очистки от накипи. Затем следуйте указаниям на дисплее.

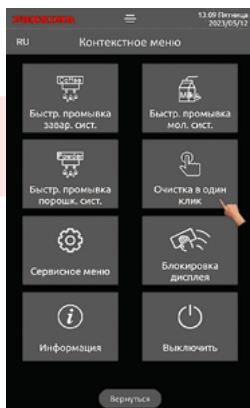


7.3.5 Обслуживание одной кнопкой

Шаг 1: Нажмите значок меню.



Шаг 2: Нажмите «Очистка в один клик» и следуйте указаниям на дисплее.



8 Индекс помола. Калибровка кофемолки

8.1 Индекс помола: крепость напитка

Изменить крепость напитка можно двумя способами:

1. Используя стандартные настройки крепости;
2. Изменив количество грамм кофе, используемого для приготовления порции напитка с помощью индекса помола (не рекомендуется).

Нажмите «Сохранить», чтобы применить изменения.



ВАЖНО! ИНДЕКС ПОМОЛА ПРИМЕНЯЕТСЯ КО ВСЕМ НАПИТКАМ СРАЗУ. ДИАПАЗОН РЕГУЛИРОВКИ СОСТАВЛЯЕТ ОТ 0.7 ДО 1.3 ЕДИНИЦ, ПО УМОЛЧАНИЮ 1.0.

Например, индекс помола «1.2» означает, что количество кофе, используемое для крепости напитков от 1 до 5 в сравнительной таблице – увеличивается в 1.2 раза в целом;

Если вы выберете «0.9», это означает, что количество кофе, используемое для крепости напитков от 1 до 5 в сравнительной таблице уменьшится в 0.9 раза.

8.2 Калибровка кофемолки

Калибровка кофемолки производится на заводе с помощью тестовых зерен. Однако при использовании других кофейных зерен скорость кофемолки может изменяться, а количество смалываемого кофе может отличаться от стандартного заводского калибровочного стандарта. Поэтому, рекомендуется проводить калибровку при начале использования кофемашины, в случае изменения настройки помола или при смене используемого ранее кофе на другой сорт.



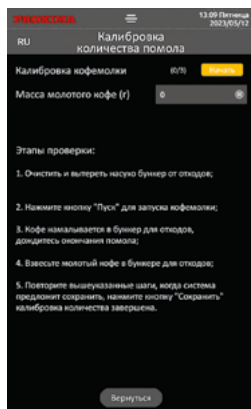
ДЛЯ ВХОДА В МЕНЮ КАЛИБРОВКИ: ЗАЙТИ В МЕНЮ > СЕРВИСНОЕ МЕНЮ КОД 1809 > СЕРВИСНЫЕ ПРОГРАММЫ > КОД (СУММА ЧАСОВ И МИНУТ НА ДИСПЛЕЕ КОФЕМАШИНЫ). ПРИМЕР: ВРЕМЯ 14:20 > ИТОВОЫЙ КОД 0502 > КАЛИБРОВКА ПОРЦИОНЕРА > ДАЛЕЕ СЛЕДУЕМ УКАЗАНИЯМ НА ДИСПЛЕЕ.

Если, уведомление включено то, когда общее количество помолов достигнет 2 000 чашек, на экране машины появится запрос о необходимости калибровки; после завершения калибровки следующий запрос будет, когда общее количество помола достигнет 7 000 чашек, затем следующий запрос будет при достижении 17 000 чашек, следующий при 27 000 чашек и так далее...

В случае отключения уведомления о необходимости калибровки, кофемашина не будет выводить запрос.



ПРОЦЕСС КАЛИБРОВКИ. СЛЕДУЙТЕ УКАЗАНИЯМ НА ДИСПЛЕЕ!



Шаг 1: Опорожните контейнер для отходов, поместите его на весы, взвесьте, установите как вес тары и вставьте в кофемашину;

Шаг 2: Нажмите кнопку «Пуск», чтобы начать помол, смолотый кофе упадет в контейнер для отходов;

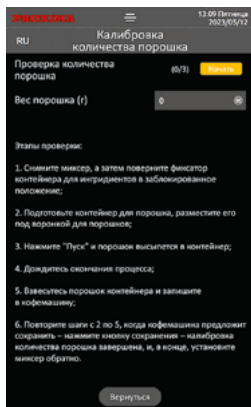
Шаг 3: Выньте контейнер для отходов и взвесьте;

Шаг 4: Введите вес (введите значение как целое число, округленное до ближайшей десятичной точки);

Шаг 5: Помол, взвешивание и ввод веса производится 3 раза, затем появится кнопка «Сохранить», и все шаги калибровки будут завершены после ее нажатия.

8.3 Калибровка миксера ингредиентов

При калибровке миксера ингредиентов следуйте указаниям на дисплее кофемашины. Выполняется аналогично калибровке кофемолки.



9 Ответственность и гарантия

9.1 Ответственность пользователя

- Ремонт и техническое обслуживание разрешается проводить только Авторизованным Сервисным Центрам (АСЦ) уполномоченным Дистрибьютором;
- Ремонт элементов безопасности, таких как предохранительный клапан, предохранительный термостат и т.п. не допускается. Все компоненты необходимо заменить;
- Все эти меры разрешается выполнять только Авторизованным Сервисным Центрам (АСЦ) уполномоченным Дистрибьютором.

9.2 Гарантия



ПОСТАВЩИК И ИЗГОТОВИТЕЛЬ НЕ НЕСУТ ГАРАНТИЙНЫЕ ОБЯЗАТЕЛЬСТВА И ОТВЕТСТВЕННОСТЬ ЗА ЛЮБУЮ ФИЗИЧЕСКУЮ ТРАВМУ ИЛИ ПОТЕРЮ ИМУЩЕСТВА, ВЫЗВАННЫЕ СЛЕДУЮЩИМИ ПРИЧИНАМИ:

- Несоблюдение Правил эксплуатации;
- Неправильная установка и эксплуатация;
- Несоблюдение интервала Технического Обслуживания;
- Работа кофемашины при повреждении предохранительного устройства;
- Неправильной установке;
- Если изделие имеет следы попыток неквалифицированного ремонта;
- Несоблюдение регламента Технического Обслуживания, указанного в Гарантийном Талоне.

10 Внимание!



ИЗГОТОВИТЕЛЬ ПРИНИМАЕТ НА СЕБЯ ПОЛНЫЕ ГАРАНТИЙНЫЕ ОБЯЗАТЕЛЬСТВА ТОЛЬКО В СЛУЧАЕ, КОГДА ПОЛЬЗОВАТЕЛЬ СОБЛЮДАЕТ ИЗЛОЖЕННЫЕ В ДАННОЙ ИНСТРУКЦИИ ТРЕБОВАНИЯ И РЕГЛАМЕНТ ПРОВЕДЕНИЯ ТЕХНИЧЕСКОГО ОБСЛУЖИВАНИЯ (СМ. ГАРАНТИЙНЫЙ ТАЛОН) В АВТОРИЗОВАННОМ СЕРВИСНОМ ЦЕНТРЕ (АСЦ).

- Не допускается попадание воды в контейнер для кофе и контейнер для ингредиентов;
- Не открывайте дверцу, не вынимайте контейнер для отходов, поддон, контейнер для воды, контейнер для ингредиентов и любые другие части во время работы кофемашины;
- Контейнер для воды предназначен только для холодной чистой воды. Использование горячей или ледяной воды не допускается;
- Не используйте ароматизированный кофе для приготовления напитков, это может привести к повреждению кофемолки;
- Не прикасайтесь к диспенсеру во время приготовления напитков;
- Использование щеток и агрессивных чистящих средств запрещено. Для очистки поверхности кофемашины используйте мягкую ткань;
- Наполняйте контейнеры воды и ингредиентов до отметки MAX;
- Не выключайте питание, когда кофемашина готовит напитки, выполняет самостирование или очистку;
- Отрегулируйте высоту диспенсера по высоте чашек;
- Выключите питание, выполнив правильные действия: нажмите кнопку «Выключить питание» на дисплее, машина промоется автоматически. После завершения промывки, дисплей выключится. Затем отключите питание кнопкой ВКЛ/ВЫКЛ расположенной сзади кофемашины;
- Не используйте кофемашину в случае прекращения подачи воды в водопроводе (для машин подключенных к водопроводу).

11 Сервисное обслуживание

Актуальная контактная информация об Авторизованных Сервисных Центрах (АСЦ) доступна в сети Интернет по адресу: <https://proxima.pro/service>

12 Информация о дате производства кофемашины



ИНФОРМАЦИЯ О ДАТЕ ПРОИЗВОДСТВА РАСПОЛОЖЕНА НА НАКЛЕЙКЕ НА ЗАДНЕЙ ЧАСТИ КОФЕМАШИНЫ.



06Н2В/220904010

Первые два знака после разделителя / – год.

Следующие два знака – месяц.

Следующие два знака – день

Для заметок



МИР ЭСПРЕССО

МИР ЭСПРЕССО